



SBNL

ORGANISATIE
VOOR PARTICULIER
EN AGRARISCH
NATUURBEHEER



Jaarverslag 2008

**Kleine landschapselementen
RBC Overijssel-Zuid**

Jaarverslag 2008

Kleine landschapselementen

RBC Overijssel-Zuid

Een overzicht van de werkzaamheden, uitgevoerd door de Wildbeheereenheden (WBE's), in de kleine landschapselementen van de RBC Overijssel-Zuid.

In het kader van de Bruikleenovereenkomst tussen SBNL en Staatsbosbeheer

Juli 2008

Contact:

SBNL
Teun van der Vegt
De Klomp 5
Postbus 341
3900 AH Veenendaal
Tel. 0318-578357
Email: t.vandervegt@sbnl.nl

Inleiding

Voor u ligt het beheerverslag 2008 met de resultaten van het gevoerde beheer door vrijwilligers van SBNL, vertegenwoordigd door de RBC Overijssel-Zuid. Dit verslag is een onderdeel van de Bruikleenovereenkomst tussen Staatsbosbeheer en SBNL.

Het verslag geeft de resultaten weer van het gevoerde beheer zodat zowel de eigenaar van de beheerde landschapselementen, Staatsbosbeheer, maar ook de vrijwilligers en natuurlijk SBNL hiervan een duidelijk overzicht krijgen. Dit beheer behelst voornamelijk zaagactiviteiten, globaal uitgevoerd vanaf het najaar van 2007 tot het vroege voorjaar van 2008. In de praktijk echter worden de meeste beheeractiviteiten uitgevoerd vanaf medio januari tot 15 maart van dat jaar.

Achtereenvolgens wordt in dit beheerverslag het gebied van de RBC Overijssel-Zuid beschreven, gevolgd door algemene informatie die dient ter verduidelijking van de uitgevoerde beheerwerkzaamheden. Vervolgens worden de beheerresultaten van zaagseizoen 2007 – 2008 beschreven met eventueel een toelichting op in het oog springende feiten.

1. Gebiedsbeschrijving RBC Overijssel-Zuid

Het werkgebied van Regionale Beheercommissie Overijssel-Zuid ligt globaal van Bathmen e.o. tot Markelo e.o. Meest voorkomende struiksoorten in de kleine landschapselementen zijn braam, éénstijlige meidoorn, Spaanse aak, hazelaar, gewone vlier, vuilboom, lijsterbes, hondsroos, Drents krentenboompje, Gelderse roos, kardinaalsmuts, sleedoorn, haagbeuk en vogelkers. De boomsoort die in de landschapselementen overwegend voorkomt is de zomereik. Andere boomsoorten in de landschapselementen zijn ruwe en zachte berk en zwarte els. In minder mate komen gewone es, linde en populier voor.



*Reewild is dol op jonge eikenknoppen.
Voor het goed uitlopen van de stobbe kan dit funest zijn.
(WBE Gorsel)*

Beheer

Het beheer binnen de RBC Overijssel-Zuid wordt gevoerd door zeven WBE's. Voor de organisatiestructuur van RBC Overijssel-Zuid verwijzen wij naar Bijlage 1.

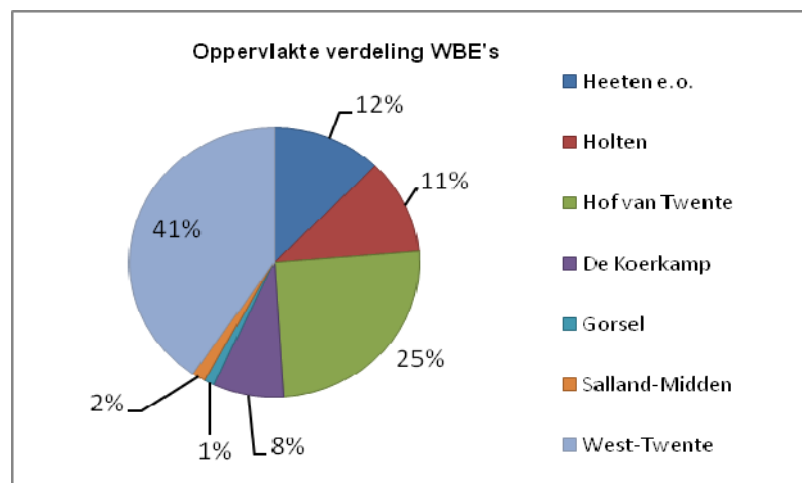
Organisatiestructuur KLE-project in Overijssel.

Hieronder staan de beherende WBE's met daarachter de oppervlakte kleine landschapselementen die zij in beheer hebben:

▪ Heeten e.o.	32,1510 ha
▪ Holten	30,2276 ha
▪ Hof van Twente	66,9190 ha
▪ De Koerkamp	20,7950 ha
▪ Salland – Midden	3,9030 ha
▪ West – Twente	102,0869 ha
▪ Gorssel	3,0760 ha

Voor een indruk van de globale werkgebieden en contactgegevens van bovenstaande WBE's zie respectievelijk Bijlage 2. *Ligging WBE's* en Bijlage 3. *RBC Overijssel-Zuid*.

Gezamenlijk hebben de zeven WBE's ruim 265 hectare aan landschapselementen in beheer. Om de oppervlakteverdeling over genoemde WBE's te verduidelijken is dit in figuur 1. *Oppervlakteverdeling van de kleine landschapselementen binnen RBC Overijssel-Zuid* weergegeven.



Figuur 1. Oppervlakteverdeling van de kleine landschapselementen binnen RBC Overijssel-Zuid

Beheerde subdoeltype's

De typen landschapselementen die binnen RBC Overijssel-Zuid voorkomen zijn vooral singels en bossen, maar ook boomgroepen, lanen, gras- en rietlanden en poelen. De landschapselementen in RBC Overijssel-Zuid hebben door hun ligging tussen grotere bos- en natuurterreinen, zoals de Luttenberg, de Hellendoornseberg en het Reggedal maar ook de Herikerberg en De Borkeld, een corridorfunctie voor de fauna in het gebied.

Het subdoeltype dat binnen RBC Overijssel-Zuid beheerd wordt, gekoppeld aan de oppervlakte van dat subdoeltype, is hieronder weergegeven:

Subdoeltype	Aantal ha
20.2: landschappelijke beplantingen	265

2. Doelstellingen

De doelstellingen voor het uit te voeren beheer, voortvloeiend uit de Bruikleenovereenkomst tussen Staatsbosbeheer en SBNL, zijn als volgt omschreven:

- Behoud en waar mogelijk verbetering van de aanwezige natuur- en karakteristieke landschapswaarden;
- Bevorderen van de voor het gebied karakteristieke levensgemeenschappen, waarbij rekening wordt gehouden met de kenmerkende elementen, structuren en processen;

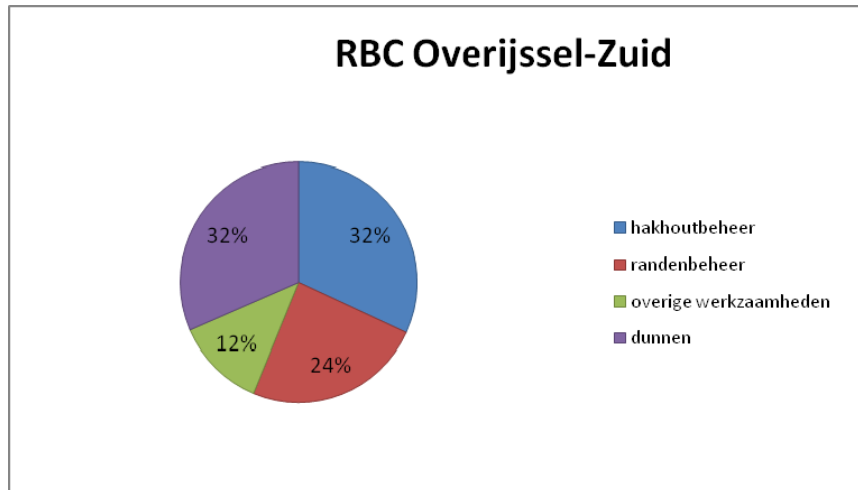


Poel die opgeschoond en uitgebreid wordt (WBE Gorsel)

- Ondersteunen, beschermen en ontwikkelen van een (binnen de natuurlijke omstandigheden) gevarieerde flora en fauna;
- Het bieden van ruimte voor andere doeleinden zoals houtproductie, cultuurhistorie en recreatief medegebruik, zonder dat afbreuk wordt gedaan aan functies en de andere doelstellingen.

3. Werkzaamheden

Zoals uit figuur 2. *Beheermaatregelen RBC Overijssel-Zuid* (op volgende pagina) blijkt, bestaat het overgrote deel van de beheermaatregelen uit hakhoutbeheer (met overstaanders), dunnen en randenbeheer. Relatief is er minder tijd besteed aan overige werkzaamheden zoals het bestrijden van prunus of het opruimen van afval. Door toepassen van hakhoutbeheer op betrekkelijk smalle singels, neemt randenbeheer als maatregel af. Immers, hakhoutbeheer 'op de randen' lijkt op randenbeheer en onderscheid tussen beide beheermaatregelen op een smalle singel is niet waarneembaar. Met andere woorden, het is mogelijk dat bijvoorbeeld het aandeel hakhoutbeheer 50% is, en het aandeel randenbeheer 35%. Voor een toelichting op de beheermaatregelen, zie Bijlage 4. *Beschrijving van de beheermaatregelen*.



Figuur 2. Beheermaatregelen RBC Overijssel-Zuid

4. Arbeidsuren

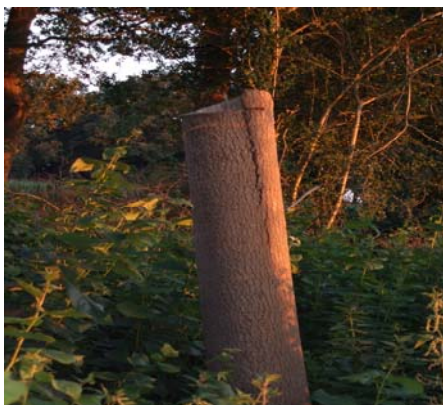
In onderstaande tabel worden de uitgevoerde beheermaatregelen en de daaraan bestede uren weergegeven. In totaal is er in de winterperiode 2007 – 2008 door de vrijwilligers van RBC Overijssel-Zuid 3.625 manuren aan het beheer van de kleine landschapselementen gewerkt.

RBC Overijssel-Zuid	ha	hakhoutbeheer m2	randenbeheer m2	overige wrkznmh	dunnen m2	totaal m2	totaal ha	uren
Heeten e.o.	32,47	11.130	0	6.200	0	17.330	1,73	731
Holten	30,23	0	14.000	8.424	15.500	37.924	3,79	421
Hof van Twente	66,92	0	0	0	0,00	0	0,00	0
De Koerkamp	20,80	3.450	250	0	955,00	4.655	0,47	482
Gorsel	3,08	4.550	600	0	0,00	5.150	0,52	120
Salland-Midden	3,90	2.025	0	0	0,00	2.025	0,20	324
West-Twente	107,18	17.250	14.395	150	21.495	53.290	5,33	1547
Totaal	264,58	38.405	29.245	14.774	37.950	120.374	12,04	3625

De kolom "ha" geeft de totale oppervlakte van de door de WBE beheerde landschapselementen aan. De kolom "hakhoutbeheer", "randenbeheer" en "dunning" geven de oppervlakten in m² aan waarop betreffende beheermaatregel is uitgevoerd. In de kolom "overige werkzaamheden" is ruimte voor beheermaatregelen als bijvoorbeeld op snoeien van randen of laanbomen, vuil opruimen en bestrijden Amerikaanse vogelkers. In de kolommen "totaal m²" en "totaal ha" zijn de totalen aangegeven in m² en hectares van de totale beheerde oppervlakte. In de laatste kolom tenslotte is het aantal gewerkte uren aangegeven.

WBE Hof van Twente heeft helaas niet op tijd doorgegeven hoeveel vierkante meter hakhoutbeheer, randenbeheer en dunning er is uitgevoerd. Dit is erg jammer, want er is door deze WBE veel werk verzet in het afgelopen najaar.

Binnen WBE Salland midden is in een groot deel van een element hakhoutbeheer met overstaanders als beheermaatregel toegepast. In het desbetreffende afgezette stuk stonden onder andere veel eiken en populieren. Vooral bij de populieren voorzagen men problemen met opslag die na het zagen in het voorjaar op zou komen. Als proef heeft men enkele populieren zodanig gekortwiekt dat er alleen nog een kale stam van enkele meters overbleef.



Gekortwielke populier (WBE Salland Midden)

De bedoeling hiervan was dat deze in het voorjaar dusdanig uit zouden lopen dat het als een soort parasol zou dienen die het zonlicht tegenhoudt. Hierdoor zal naar alle waarschijnlijkheid geen of weinig populier uitlopen op de grond.

Helaas is dit experiment niet geslaagd. De stammen liepen in het voorjaar niet meer uit. Het resultaat is nu dat het beheerde stuk vol staat met populier die jonge eiken en struiksoorten dusdanig het zonlicht beletten dat deze, mits er tijdig wat aan gedaan wordt, het lootje zullen leggen.

Om opschot van populier te bestrijden kan het men het beste in het najaar, wanneer er een neerwaartse sapstroom is, met een bosmaaier of kettingzaag de scheuten afmaaien. Na het maaien zal nog een extra bestrijdingshandeling plaats moeten vinden.

Zoals eerder genoemd is er in totaal voor 3665 manuren door de vrijwilligers in het beheer gestoken.

Uren beheer	3.625	x	€	19,30	=	€	69.962,50
Vergaderuren	40	x	€	19,30	=	€	772,00
Totaal						€	70.734,50
<hr/>							
€	70.734,50	/	256	=	€	276,31	per hectare

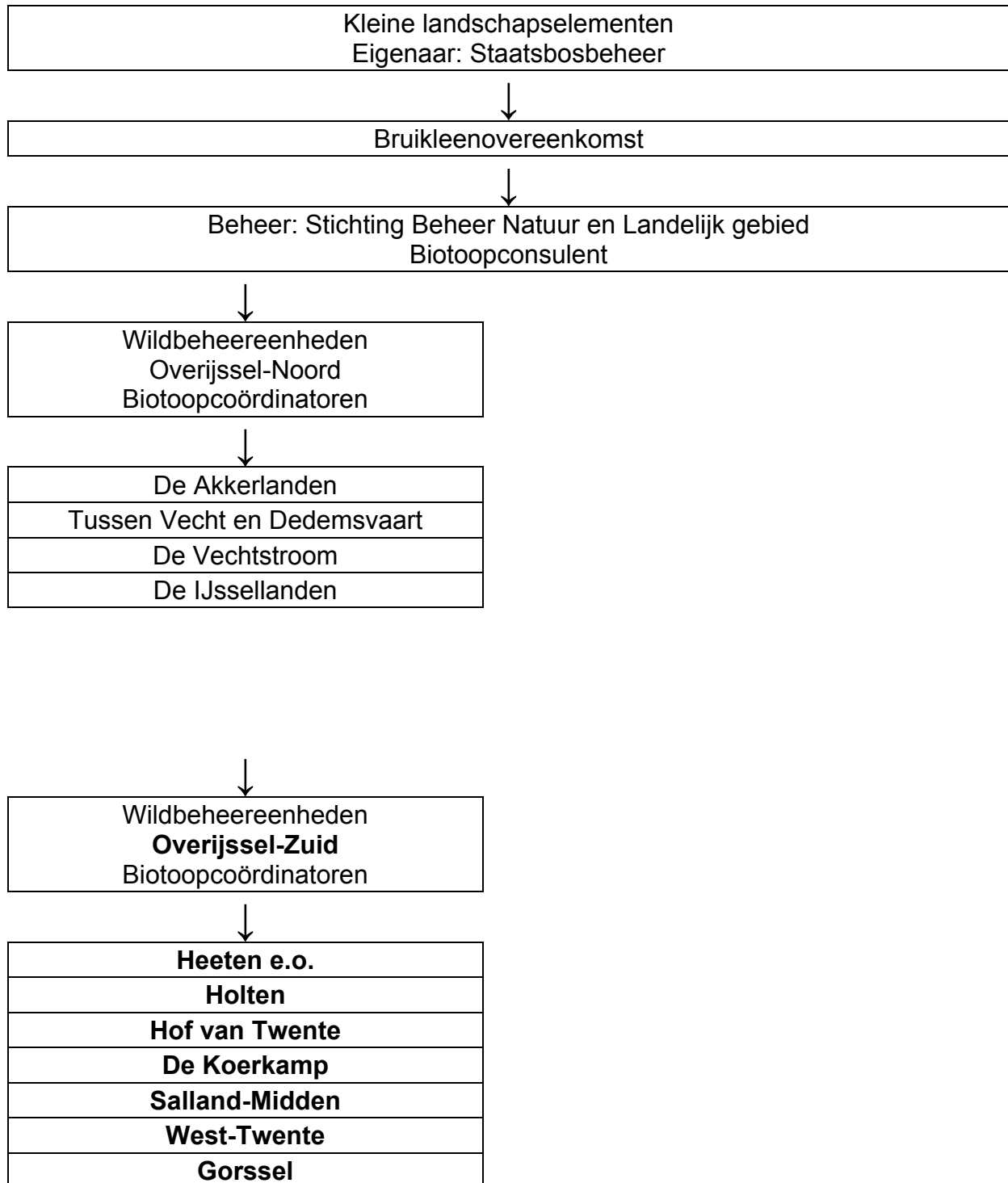
In bovenstaand kader is het aantal gewerkte uren vermenigvuldigd met het loon van een bosbouw vrijwilliger¹, vermenigvuldigd met het jaarlijks prijsindexcijfer vanaf 2004. Het totaalbedrag is gedeeld door de totale oppervlakte van de landschapselementen binnen RBC Overijssel-Zuid, zodat zichtbaar wordt wat de loonkosten per ha zijn.

Naast de uren die in het beheer zitten hebben de vrijwilligers ook tijd gestoken in overleg met de biotoopconsulent tijdens veldbezoeken en vergaderingen. De vrijwilligers van RBC Overijssel-Zuid hebben hier afgelopen jaar in totaal ruim 40 uur aan besteed.

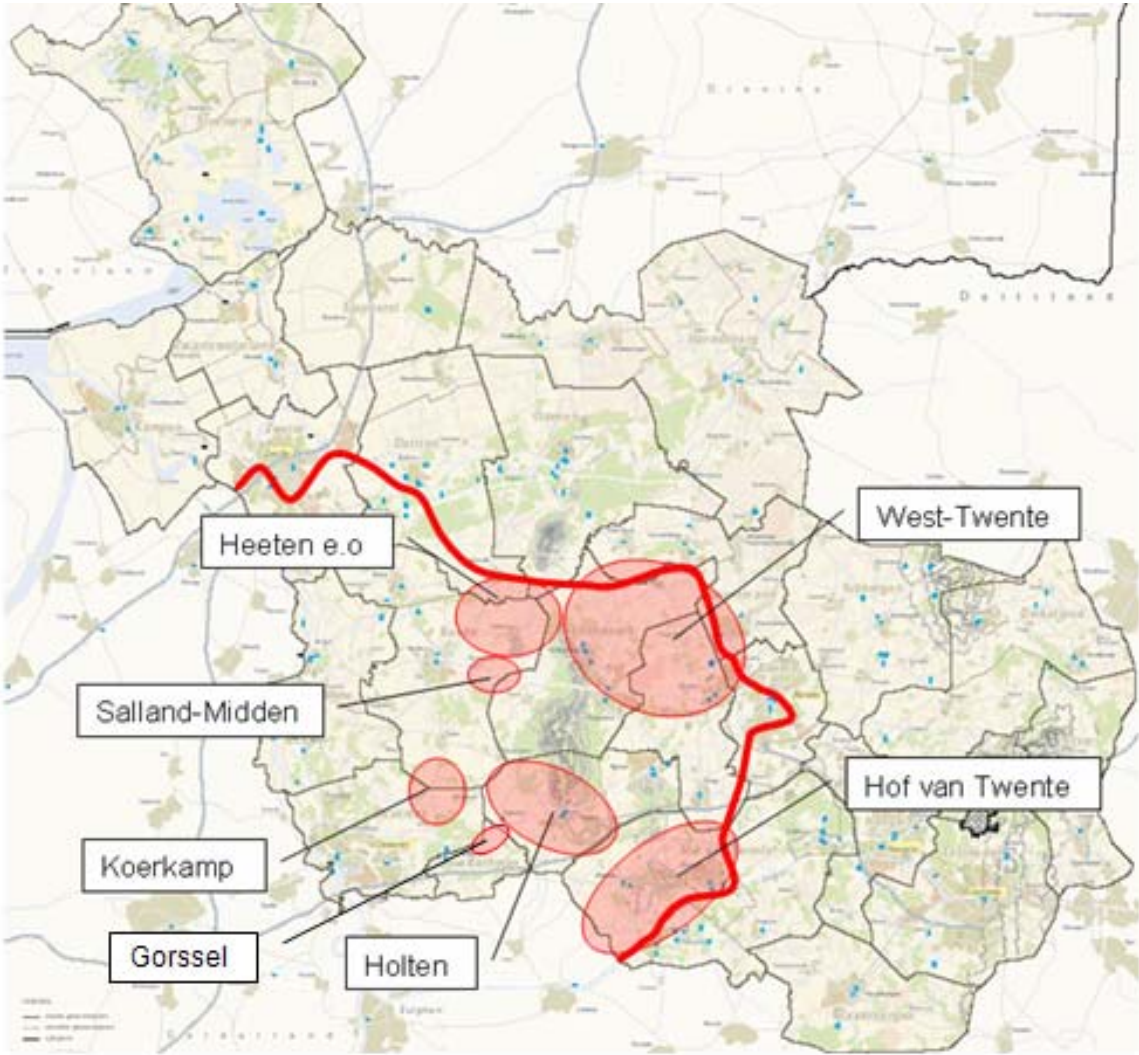
De hiervoor berekende kosten zijn exclusief de uren die de medewerkers van SBNL hebben gestoken in het begeleiden en coördineren van het beheer. Ook kosten als materialen (kettingzagen, brandstof, olie, veiligheidskleding e.d.), reis- en communicatiekosten (post, e-mail, telefoon, etc.) en vergaderkosten zijn niet meegerekend niet meegerekend.


¹ Bron: Landschapsbeheer Nederland

Bijlage 1. Organisatiestructuur KLE-project Overijssel



Bijlage 2. Ligging WBE's



 Grens RBC Overijssel-Zuid

Bijlage 3. Ledenlijst RBC Overijssel-Zuid

RBC Overijssel-Zuid

voorzitter	J. Kreijkes	Oude Almelseweg 22	7642 GK	Wierden	0546 577212	j.kreijkes@hetnet.nl
secretaris/voorlichter					06 36087606	
adviseur	D.J. Vrieling	Vossenweg 7	7447 SC	Hellendoorn	0548 681440	
adviseur	J. van Laar	Nieuwe dijk 34	7921 XD	Zuidwolde	0528 391692	jim.vanLaar@wur.nl
					0317 478013 (w)	
voorlichter	J. van Es	Wilgenroosje 1	7443 TT	Nijverdal	0548 612575	
voorlichter	H.L. Steenwelle	Korianderhof 126	7641 XH	Wierden	0546 573364	hermansteenwelle@home.nl
voorlichter	T.v.d. Vegt	Nijverdalseweg 39	8106 AB	Marienheem	0572 351023	teun_v@hotmail.com
					06 22160775	
WBE Heeten e.o.	M.G.M. Jansen	Noorderenk 33	7437 VT	Bathmen	0570 541126	mart.wil@hetnet.nl
	A.H.B. Jansen	Schotweg 3	8105 SP	Luttenberg	06 53744423	martin.jansen@brnon.politie.nl
					0572 302992	fam.jansen-hullegie@planet.nl
					06 48208456	
WBE West-Twente	E. Borkent	Haarweg 2	7688 RE	Daarle	0546 697788	woeps72@hotmail.com
					0613 495816	
WBE Salland-Midden	H. Kogelman	Wildbaan 11	8106 AP	Marienheem	0572 360385	
	T.v.d. Vegt	Nijverdalseweg 39	8106 AB	Marienheem	0572-351023	teun_v@hotmail.com
					06 22160775	
WBE De Koerkamp	R.A. Mittendorff	Spitdijk 2	7427 RG	Colmschate	0570 652030	h.mittendorff@planet.nl
	G.J.P. Obdeijn	Bathmenseweg 49 a	7434 PX	Lettele	0570 551466	gjpobdeijn@wannadoo.nl
					0570 621159 (w)	
WBE Holten	J.W.H. Toorneman	Okkenbroekseweg 6	7451 KR	Holten	0572 321661	j.toorneman@osg-erasmus.nl
					0546 480800 (w)	jwhtoorneman@hotmail.com
	G.W. Rensen	Pasmansweg 8	7451 KP	Holten	0572 321395	riekensen@wanadoo.nl
	J.W. Leeftink	Larensesweg 58	7451 EN	Holten	0548 362504	
WBE Hof van Twente	H.J. Schreurs	Stokkumerbroekweg 6a	7475 TE	Markelo	0547 361577 (t)	
					0547 352327 (f)	
					0643 424296	
WBE Gorssel	T. Wensink	Noteboomstraat 20	7437 BP	Bathmen	06 48923978	tomwensink35@hotmail.com
WBE Vriezenveen Kooiplas	F.P. Bruggeman	Westeinde 396	7671 CP	Vriezenveen	0546 564771	f.bruggeman@kpnplanet.nl

Bijlage 4. Beschrijving beheermaatregelen

Hakhoutbeheer:

Bij hakhoutbeheer wordt de houtige opgaande vegetatie van het element bij de grond afgezet. Bij hakhout met overstaanders (wat het meeste voorkomt) worden niet alle bomen afgezet, maar worden er een aantal gespaard. De beplanting wordt hierdoor als het ware verjongd, loopt weer opnieuw uit en wordt naar verloop van tijd opnieuw afgezet om hetzelfde effect te krijgen.

Doordat er genoeg licht op de bodem moet kunnen vallen mag de oppervlakte van de kronen niet meer dan 20% (à 25%) van het elementoppervlak bedekken. Bij het selecteren van de overstaanders wordt gestreefd naar variatie in soorten. Veelal worden langzaam groeiende soorten bevoorreed ten opzichte van snel groeiende soorten. De overstaanders worden in de tijd vervangen, zodat er een verschil in leeftijd en structuur ontstaat.



Voor de maatregel hakhout met overstaanders wordt aanbevolen een kapcyclus aan te houden van tien jaar met een fasering van 10%. Het gefaseerde werken is erg belangrijk, bij te kleine oppervlakten valt er niet genoeg licht op de stobben, waardoor deze niet of nauwelijks opnieuw uitlopen en bij te grote oppervlakten verdwijnt er een hele biotoop, waardoor er te weinig variatie in leeftijdsopbouw ontstaat. Stobben worden schuin afgezaagd om inwateren en inrotten te voorkomen. Dood hout mag hier en daar blijven liggen. Het moment van kappen moet vallen in de rustperiode van de vegetatie en ook niet te laat in deze periode, omdat sap dan al volop naar boven stroomt in de stammen en de wonden (bij Berk en Esdoorn) overvloedig kunnen gaan bloeden. Dit put de stronken onnodig uit en bemoeilijkt het herstel.

Hakhoutbeheer kan behalve in bossen ook in singels en randen worden uitgevoerd. Er wordt aangeraden geen hakhout te kappen bij strenge vorst. De schors scheurt dan sneller en de stronken kunnen barsten.

Voordeel van het periodieke hakhoutbeheer is dat de elementen hun structuur niet verliezen en hierdoor steeds soortenarmer zouden worden. Daarnaast ontstaat er een product (geriefhout) dat voor verschillende doeleinden kan worden gebruikt (bijvoorbeeld brandhout en rasterpalen).

Afzetten randbeplantingen:

Onder een randbeplanting wordt de buitenste 5-15 meter van een beplanting of bos verstaan. Bij randenbeheer worden in feite de randen als hakhout beheerd.

Voordeel van het afzetten van de randbeplanting is dat er zoom- en mantelvegetatie ontstaat, waar de aanwezige fauna van kan profiteren. Daarnaast hoeft niet de gehele oppervlakte van het element te worden afgezet terwijl er voor de fauna en flora toch gunstige omstandigheden worden gecreëerd.

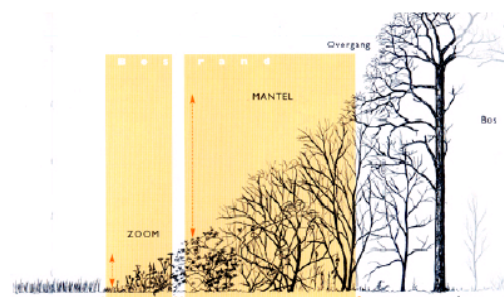


Fig. voorbeeld van zoom-mantel-kern vegetatie

Een belangrijk voordeel van randbeplantingen is dat deze permanenter aanwezig zijn dan kapvlaktes in hakhoutbossen (ook al verschuiven ze wel richting grasland) en dat het microklimaat gunstiger is. Zo reageren veel dagvlinders op de relatief hoge temperaturen van op het zuiden gelegen zomen en struwelen. Voor vleermuizen en andere dieren zijn randen belangrijk voor de oriëntatie. De rijkdom aan bloemen trekt veel insecten aan, die weer voedsel zijn voor grotere dieren. En de rijkdom aan struiken is belangrijk als nestgelegenheid en voedselbron voor vogels.

Omdat zonlicht essentieel is voor het weer uitlopen van de afgezette beplanting is de zuidrand geschikter voor randenbeheer dan de noordrand. Wanneer op een noordrand toch de randen afgezet worden, verdient het aanbeveling de af te zetten strook te verbreden en eventueel een aantal hoge bomen die het licht wegnemen te vellen.

Bij het afzetten van randbeplantingen wordt een kapcyclus van 5 jaar geadviseerd, met een fasering van 20%. Er wordt ook aandacht besteedt aan het tegengaan van overwoekering van de stobben. Het takhout wordt eventueel op rillen gelegd of tussen de stobben gedrukt.

Dunnen:

Bij een dunning worden de mooie vitale bomen vrijgesteld, inheemse boomsoorten hebben de voorkeur. Zo wordt voorkomen dat snel groeiende soorten, de langzaam groeiende soorten teveel beconcurreren. Om variatie te krijgen in de leeftijdsopbouw en de verticale structuur worden, naast de vitale bomen, ook natuurlijke verjonging en af en toe een struik vrijgesteld.

Beschrijving algemene onderhoudswerkzaamheden

Naast bovengenoemde beheersmaatregelen zijn er ook werkzaamheden die regelmatig uitgevoerd worden. Bijvoorbeeld randsnoei, waarbij overhangende takken worden verwijderd. Ook extensief maaibeheer wordt 1 tot 3 keer per jaar uitgevoerd, afhankelijk van de voedselrijkdom van de grond. Verder wordt Amerikaanse vogelkers bestreden, het schouwpad onderhouden, eventueel afval opgeruimd en de rasters onderhouden en waar nodig hersteld.